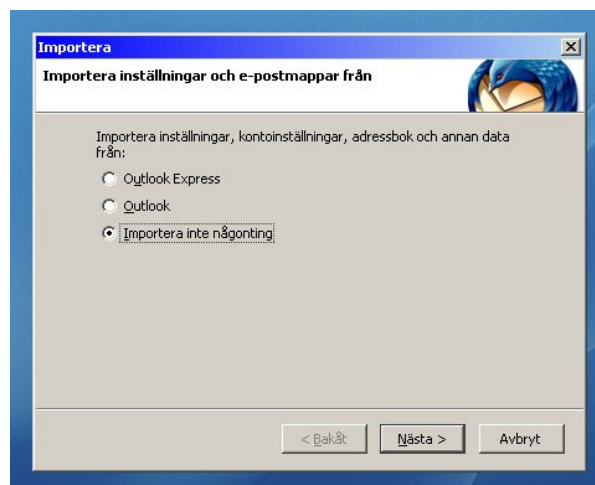


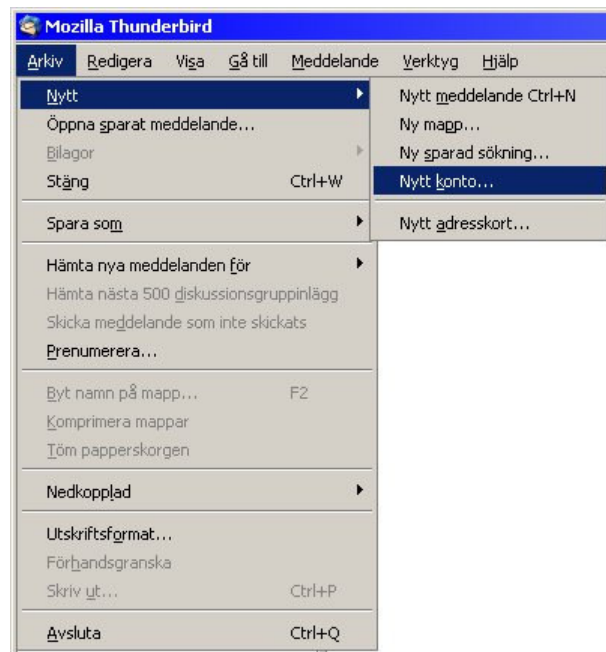


# E-postinställningar för dig som använder Mozilla Thunderbird

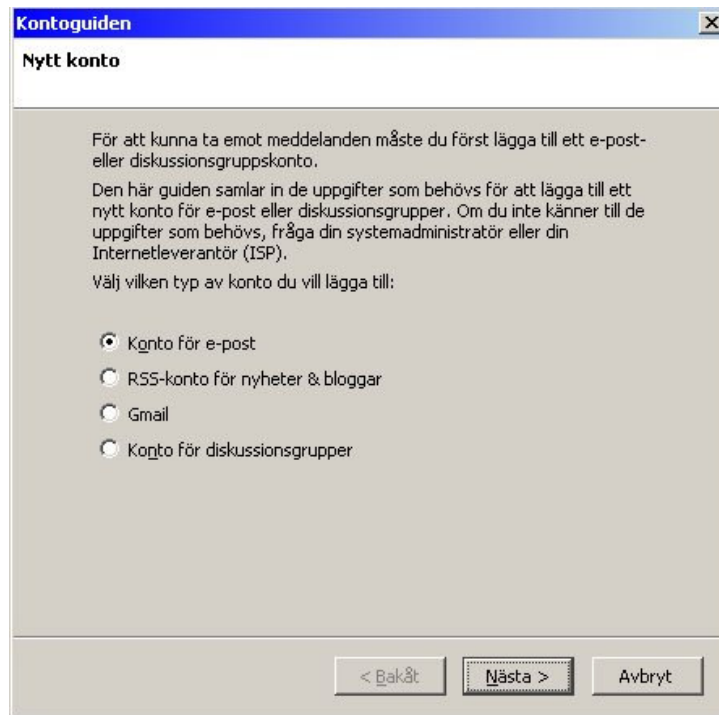
1. Öppna Mozilla Thunderbird. Om du inte har programmet, ladda hem och installera det från <http://www.getthunderbird.com> – det är gratis.
2. Om det är första gången du kör Thunderbird får du fram denna ruta, välj **Importera inte någonting** och fortsätt.



3. Väl inne i programmet, välj **Arkiv -> Nytt -> Nytt konto...**



#### 4. Välj Konto för e-post och klicka Nästa.



**Kontoguiden**

### Nytt konto

För att kunna ta emot meddelanden måste du först lägga till ett e-post- eller diskussionsgruppskonto.


Den här guiden samlar in de uppgifter som behövs för att lägga till ett nytt konto för e-post eller diskussionsgrupper. Om du inte känner till de uppgifter som behövs, fråga din systemadministratör eller din Internetleverantör (ISP).

Välj vilken typ av konto du vill lägga till:

- Konto för e-post
- RSS-konto för nyheter & bloggar
- Gmail
- Konto för diskussionsgrupper

< Bakåt   **Nästa >**   Avbryt

#### 5. Fyll i ditt **namn** och din **e-postadress**, detta kommer att bli avsändaren på dina meddelanden.



**Kontoguiden**

### Identitet

Varje konto har en egen identitet som andra ser och identifierar dig med när du skickar meddelanden.

Skriv in det namn du vill ska visas som avsändare i meddelanden du skickar (exempelvis, "Sven Svensson").

Ditt namn:

Skriv in din e-postadress. Det här den e-postadress du vill att andra ska använda när dom skickar e-post till dig (exempelvis "sven.svensson@example.net").

E-postadress:

< Bakåt   **Nästa >**   Avbryt

6. Nu ska du välja vilken server som ska användas för inkommande e-post samt hur du vill hantera mailen. **POP** innebär att du laddar hem mailen lokalt från mailservern till din mailklient/dator. **IMAP** innebär att mailen finns kvar på mailservern, vilket innebär att du även kommer åt dina mail från webbmailen från vilken dator som helst.

Vi väljer att köra **IMAP**. Fyll därefter i **sm1.tmnet.se** både på **server för inkommande e-post** och **server för utgående e-post**.

Kontoguiden

Serverinställningar

Välj vilken typ av server som ska användas för att hämta inkommande e-post.

POP  IMAP

Skriv in namnet på servern för inkommande e-post (exempelvis, "mail.example.net").

Server för inkommande e-post: sm1.tmnet.se

Skriv in namnet på servern för utgående e-post (SMTP) (exempelvis, "smtp.example.net").

Server för utgående e-post: sm1.tmnet.se

< Bakåt    Nästa >    Avbryt

7. Nu ska du fylla i ditt användarnamn. När det gäller Safemail-tjänsten innebär det att du fyller i hela din e-postadress, till exempel: **ka@ankeborg.se**

Kontoguiden

Användarnamn

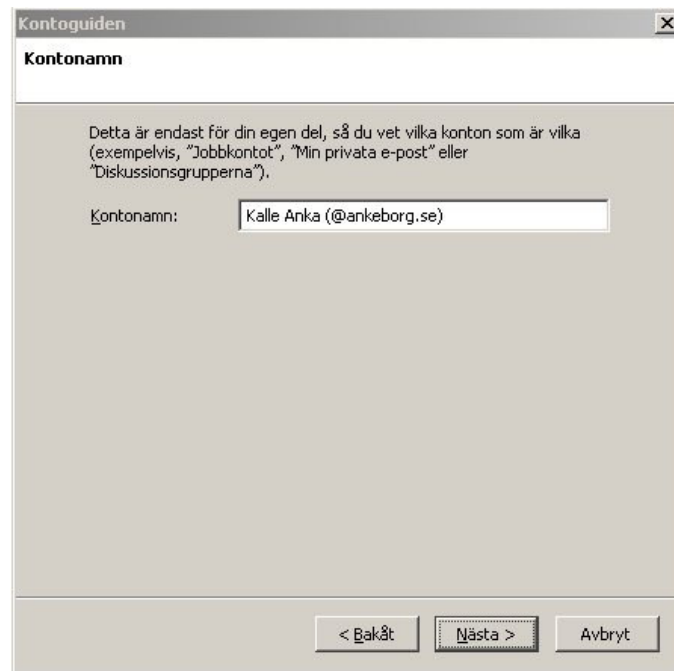
Skriv in det användarnamn för inkommande e-post du fått av din e-post-leverantör (exempelvis, "svenna42").

Användarnamn för inkommande: ka@ankeborg.se

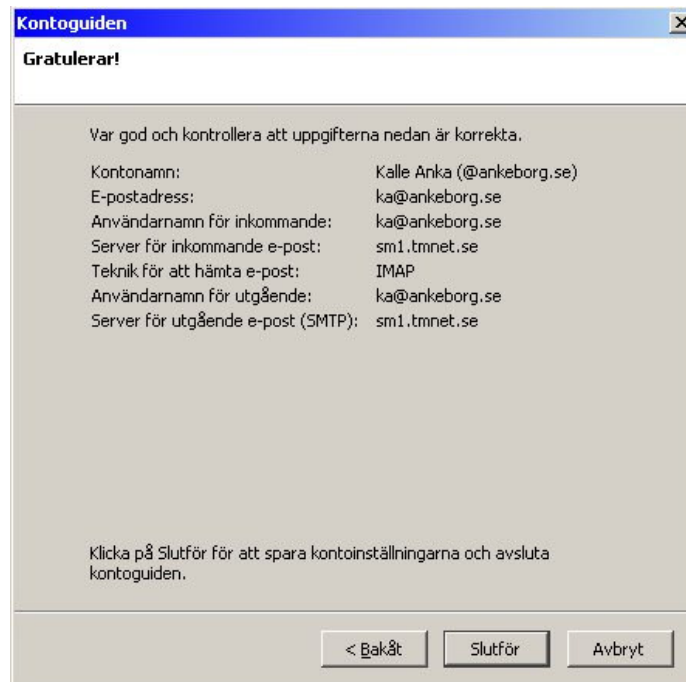
Din server för utgående e-post (SMTP), "sm1.tmnet.se", är identisk med din server för inkommande e-post, ditt användarnamn för inkommande e-post kommer att användas vid anslutningen. Du kan modifiera inställningarna för utgående e-post genom att välja Kontoinställningar... i Verktyg-menyn.

< Bakåt    Nästa >    Avbryt

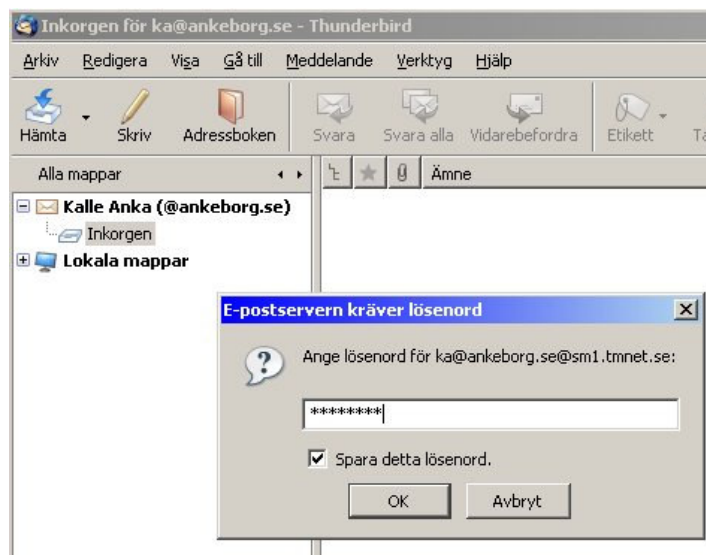
8. Till sist fyller du i ett **namn** för ditt nya konto i Thunderbird.



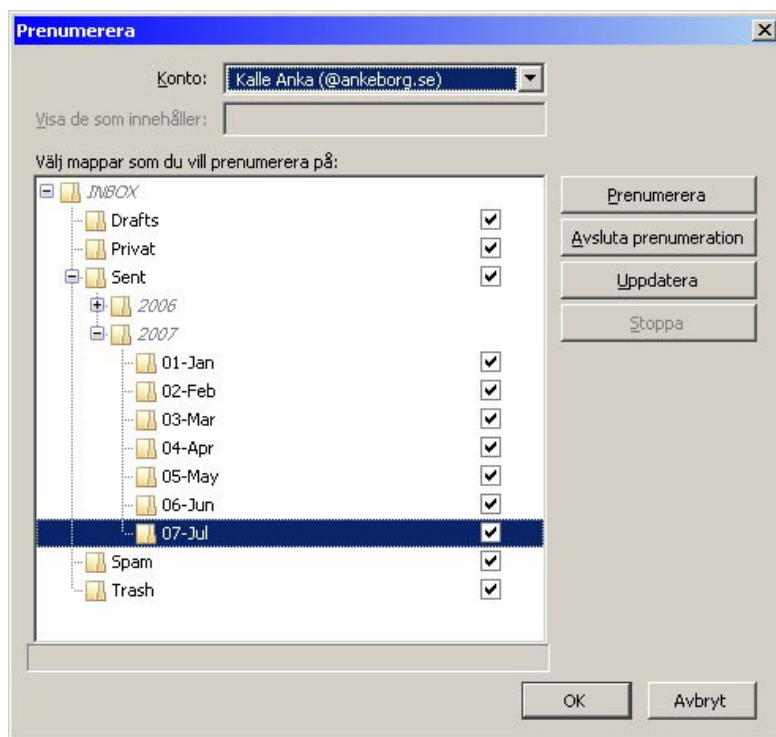
9. Kontrollera dina uppgifter och tryck **Slutför**.



10. Nu kan du läsa och skicka e-post. När du tittar i din inkorg första gången kommer du att behöva skriva in ditt lösenord. Även när du skickar ditt första mail ombeds du skriva in ditt lösenord. Kryssa i **Spara detta lösenord** innan du trycker **OK**.



11. När du kör IMAP kan du bestämma vilka mappar på mailservern som skall synas i din mailklient. Detta ställer du in genom att klicka på ditt konto (**Kalle Anka (@ankeborg.se)** i vårt fall) och klickar på **Hantera prenumerationer på mappar**. Nu får du fram en prenumerationsruta som visar de mappar som finns på mailservern. Kryssa i de du vill komma åt i Thunderbird och välj **Prenumerera**, sedan **OK**. Detta kan du behöva göra någon gång varje månad eftersom Safemaitjänsten efterhand sorterar dina gamla skickade mail under år och månad.



12. Om du inte sitter i Teknikmejeriets nät och din nätleverantör blockerar port 25 för andras utgående e-postservrar, kan du använda port 587 istället. Denna inställning gör det möjligt för dig att skicka e-post även när du inte är uppkopplad i Teknikmejeriets nät (till exempel från en bärbar laptop, när du är ute och reser).

Under **Verktyg -> Kontoinställningar** väljer du **Server för utgående e-post**, klickar på **sm1.tmnet.se** och **Redigera**. Under **Port** ändrar du värdet till **587**. Tryck sedan **Ok** två gånger. Klart!

